

業務及び財産の状況に関する説明書

【2019年3月期】

この説明書は、金融商品取引法第46条の4の規定に基づき、全ての営業所若しくは事務所に備え置いて公衆の縦覧に供するため、又はインターネット等で公表するために作成したものです。

静銀ティーエム証券株式会社

I. 当社の概況及び組織に関する事項

1. 商 号 静銀ティーエム証券株式会社
 [英文名：SHIZUGIN TM SECURITIES CO.,LTD.]
 本社所在地：〒420-0853 静岡市葵区追手町1番13号

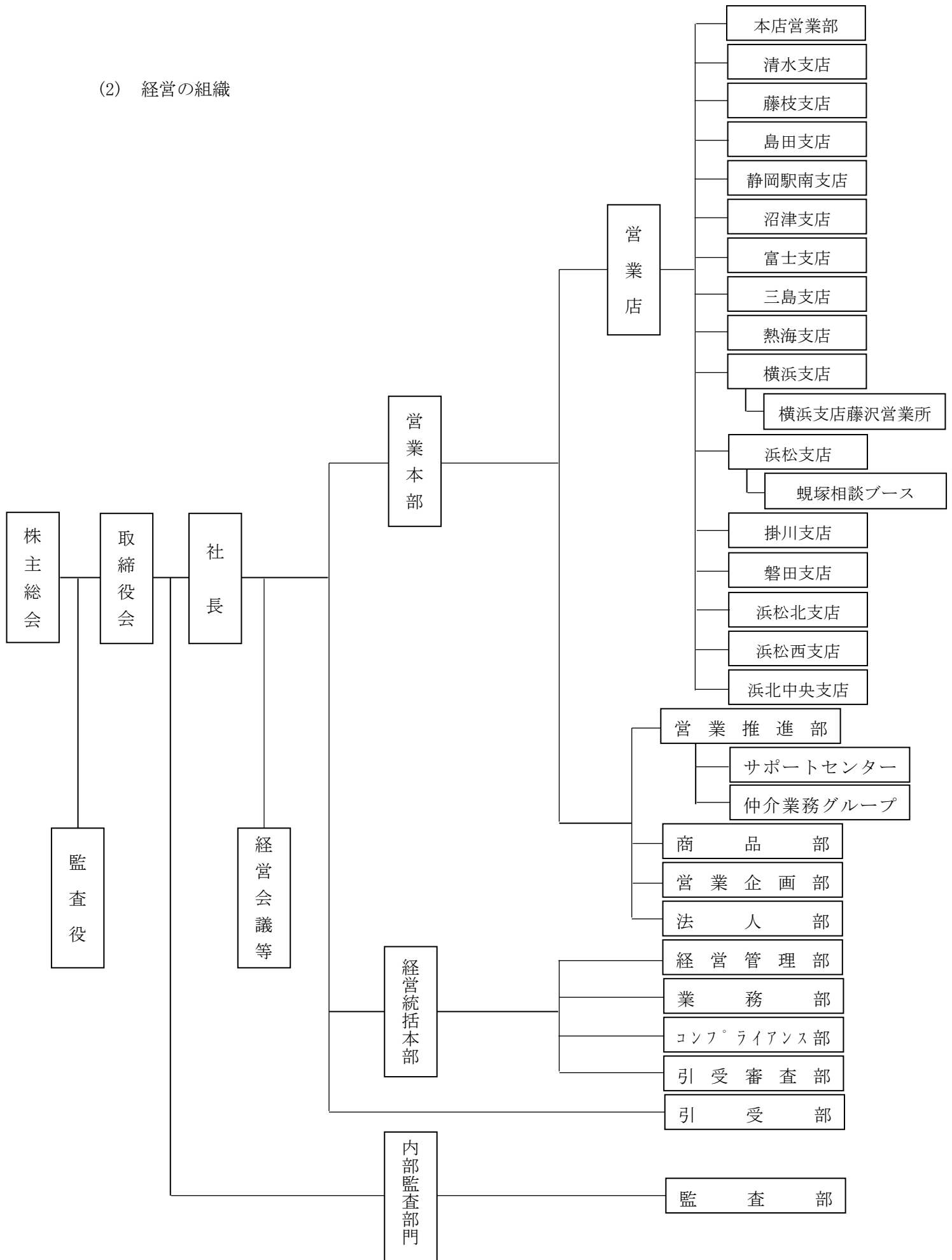
2. 登録年月日 平成 19年 9月 30日
 (登録番号) (東海財務局長(金商)第10号)

3. 沿革及び経営の組織

(1) 会社の沿革

| 年 月 | 沿 革 |
|-----------|---|
| 2000年 12月 | 会社設立 |
| 2001年 5月 | 証券業登録、日本証券業協会加入、 日本投資者保護基金加入 |
| 2001年 7月 | 本店営業部(静岡市)、沼津支店、浜松支店にて営業開始 |
| 2002年 4月 | 有価証券の元引受業務に係る認可取得 |
| 2002年 7月 | 清水支店、富士支店、掛川支店開設 |
| 2002年 12月 | 三島支店開設 |
| 2003年 2月 | 藤枝支店開設 |
| 2003年 3月 | 磐田支店開設 |
| 2003年 3月 | 資本金30億円に増資 |
| 2003年 5月 | 島田支店開設 |
| 2003年 9月 | 熱海支店、浜松北支店開設 |
| 2004年 7月 | 本店営業部を静岡銀行呉服町支店内に移転 |
| 2004年 12月 | 静岡銀行が当社を委託証券会社として証券仲介業開始 |
| 2005年 5月 | 沼津支店を静岡銀行沼津支店内に移転 |
| 2005年 9月 | 浜松支店を浜松センタービルに仮店舗移転 |
| 2006年 6月 | 藤沢支店(神奈川県)開設 |
| 2007年 4月 | 浜松支店をアゴラ浜松ビルに移転 |
| 2007年 11月 | サポートセンター開設 |
| 2008年 7月 | 藤枝支店を仮店舗に移転 |
| 2010年 4月 | 本店営業部東静岡証券プラザ開設 富士支店を静岡銀行吉原支店新店舗内に移転 |
| 2010年 5月 | 藤枝支店を静岡銀行藤枝駅支店内に移転 |
| 2011年 1月 | 浜松西支店開設 |
| 2011年 2月 | 沼津支店を静岡銀行沼津駅北支店内に移転 |
| 2013年 8月 | 藤沢支店中山営業所開設 |
| 2014年 3月 | 浜北中央支店開設 |
| 2015年 1月 | 横浜支店開設、中山営業所廃止 藤沢支店を横浜支店藤沢営業所に名称変更 |
| 2015年 3月 | 富士支店を静岡銀行富士中央支店内に移転 |
| 2018年 2月 | 浜松支店蜷塚相談ブースを静岡銀行蜷塚支店内に開設 |
| 2019年 2月 | 静岡駅南支店開設、本店営業部東静岡証券プラザ廃止 |

(2) 経営の組織



4. 株式の保有数の上位 10 位までの株主の氏名又は名称並びにその株式の保有数及び総株主等の議決権に占める当該株式に係る議決権の数の割合

| 氏名又は名称 | 保有株式数 | 割合 |
|-------------|----------|----------|
| 1. 株式会社静岡銀行 | 80,000 株 | 100.00 % |
| 計 1 名 | 80,000 | 100.00 |

5. 役員の名又は名称

(2019年3月31日現在)

| 役職名 | 氏名又は名称 | 代表権の有無 | 常勤・非常勤の別 |
|-------------|--------|--------|----------|
| 代表取締役社長 | 中村 彰 宏 | 有 | 常 勤 |
| 代表取締役専務執行役員 | 西浦 哲 也 | 有 | 常 勤 |
| 取締役常務執行役員 | 遠藤 肇 | 無 | 常 勤 |
| 取締役常務執行役員 | 南 卓 也 | 無 | 常 勤 |
| 取締役 | 花崎 誠 | — | 非常勤 |
| 取締役 | 茂野 恵 介 | — | 非常勤 |
| 常勤監査役 | 酒井 孝 文 | — | 常 勤 |
| 監査役 | 大越 裕 | — | 非常勤 |
| 監査役 | 圓城 寺 貢 | — | 非常勤 |

6. 政令で定める使用人の氏名

(1) 金融商品取引業に関し、法令等を遵守させるための指導に関する業務を統括する者の氏名

(2019年3月31日現在)

| 氏 名 | 役 職 名 |
|-------|------------|
| 鈴木 理之 | コンプライアンス部長 |

7. 業務の種類

金融商品取引業

(法第2条第8項第1号から第3号、第6号、第8号および第9号、第16号および第17号)

- 有価証券の売買、市場デリバティブ取引又は外国市場デリバティブ取引
- 有価証券の売買、市場デリバティブ取引又は外国市場デリバティブ取引の媒介、取次ぎ又は代理
- 取引所金融商品市場における有価証券の売買又は市場デリバティブ取引ならびに外国金融商品市場における有価証券の売買又は外国市場デリバティブ取引の委託の媒介、取次ぎ又は代理
- 有価証券の引受け
- 有価証券の売出し
- 有価証券の募集若しくは売出しの取扱い又は私募の取扱い

- 有価証券関連取引に係る顧客資産の分別管理付随業務（法第 35 条第 1 項）
- 有価証券に関する顧客の代理業務
- 受益証券に係る収益金、償還金又は解約金の支払いにかかわる代理業務
- 投資証券等に係る金銭の分配、払戻金もしくは残余財産の分配または利息もしくは償還金の支払に係る代理業務
- 累積投資契約の締結業務
- 有価証券に関連する情報の提供又は助言業務

8. 本店その他の営業所又は事務所の名称及び所在地

| 名 称 | 所 在 地 |
|-----------------------|----------------------------------|
| 本 店 | 〒420-0853 静岡市葵区追手町 1 番 13 号 |
| 本店営業部 | 〒420-0853 静岡市葵区追手町 1 番 13 号 |
| 清 水 支 店 | 〒424-0812 静岡市清水区小芝町 2 番 1 号 |
| 藤 枝 支 店 | 〒426-0034 藤枝市駅前 1 丁目 6 番 4 号 |
| 島 田 支 店 | 〒427-0022 島田市本通 3 丁目 6 番の 2 |
| 静岡駅南支店 | 〒422-8067 静岡市駿河区南町 11 番 1 号 |
| 沼 津 支 店 | 〒410-0055 沼津市高島本町 1 番地の 1 |
| 富 士 支 店 | 〒417-0055 富士市永田町 1 丁目 70 番地 |
| 三 島 支 店 | 〒411-0838 三島市中田町 10 番 29 号 |
| 熱 海 支 店 | 〒413-0013 熱海市銀座町 14 番 8 号 |
| 横 浜 支 店 | 〒220-0004 横浜市西区北幸 1 丁目 11 番 15 号 |
| 横 浜 支 店 藤 沢 営 業 所 | 〒251-0052 藤沢市藤沢東横須賀 556 番地の 76 |
| 浜 松 支 店 | 〒430-0944 浜松市中区田町 322 番地の 7 |
| 浜 松 支 店 蛭 塚 相 談 プ ー ス | 〒432-8023 浜松市中区鴨江 3 丁目 53 番 20 号 |
| 掛 川 支 店 | 〒436-0056 掛川市中央 1 丁目 22 番地の 10 |
| 磐 田 支 店 | 〒438-0073 磐田市二之宮東 1 番地 1 |
| 浜 松 北 支 店 | 〒433-8114 浜松市中区葵東 1 丁目 5 番 2 号 |
| 浜 松 西 支 店 | 〒432-8061 浜松市西区入野町 9784 番地の 1 |
| 浜北中央支店 | 〒434-0038 浜松市浜北区貴布祢 318 番地の 1 |

9. 他に行っている事業の種類

| 事業の種類 | 届出・承認年月日 | 開始年月日 |
|-------|----------|-------|
| 該当なし | — | — |

10. 苦情処理及び紛争解決の体制

平成 23 年 4 月 1 日付で、特定非営利活動法人 証券・金融商品あっせん相談センター（以下「F I N M A C」という）との間で特定第一種金融商品取引業務に係る手続実施基本契約を締結し、以降、F I N M A C を利用。

11. 加入する金融商品取引業協会及び対象事業者となる認定投資者保護団体の名称

- (1) 金融商品取引業協会の名称
日本証券業協会

(2) 対象事業者となる認定投資者保護団体の名称

該当なし

12. 会員又は取引参加者となる金融商品取引所の名称又は商号

該当なし

13. 加入する投資者保護基金の名称

日本投資者保護基金

II. 業務の状況に関する事項

1. 当期の業務の概要

当事業年度におけるわが国経済は、夏場の自然災害等の影響を受けつつも、企業収益や雇用・所得環境の改善が見られるなど緩やかな成長が続きました。しかしながら、米中貿易摩擦激化による世界経済の不確実性の高まりから、景気の下振れリスクが強く意識される展開となりました。

国内株式市場では、日経平均株価は前半に21,000～23,000円のレンジでの推移が続きましたが、9月に入り米中貿易摩擦の過度の懸念が和らいだことや米国株が過去最高値を更新し、出遅れ感のある日本株にも買いが入ったことで、日経平均株価は10月2日に24,270円と約27年ぶりの高値を付けました。しかしその直後、米長期金利の高まりを背景とした米国株の急落をきっかけに日経平均株価も下落に転じ、12月には米連邦準備理事会（FRB）が利上げの継続方針を示したことなどから世界的な株安に拍車がかかり、一時、年初来安値となる19,000円を割り込む水準まで下落しました。年明け後、世界的な株安を受けて米連邦準備理事会（FRB）が追加利上げを棚上げする考えを示したことや、米中貿易摩擦の改善期待などから株価は反発し、期末の終値は21,205円（前年度末比248円安）となりました。

投資信託市場は、日銀による上場投資信託（ETF）の買いなどを中心に資金流入が続き、期末の公募株式投信（ETF含む）の純資産残高は101兆円（前年度末比4.7%増）となりました。

このような中で当社は、地域のお客さまを中心に証券投資機会の拡大に資するという経営理念のもとお客さまの最善の利益に適うサービスに努めていくための行動原則を定めた「お客さま本位の行動計画」も踏まえ、静岡銀行と連携して投信販売を中心とした資産管理型営業を進めてまいりました。不安定な株価や世界的な景気減速懸念の高まりにより投資家マインドが悪化する中、株式投信の販売額は746億円（前年度比38.6%減）、株式等委託手数料は3億18百万円（同23.6%減）、トレーディング損益は25億88百万円（同22.5%減）となりました。

営業基盤面では、本年3月末の口座数は92,776口座（前年度末比0.8%増）、預り資産残高（時価ベース）については、株式は1,233億円（同4.9%減）、投信は2,657億円（同15.8%減）と減少しましたが、静岡銀行米ドル建債の販売等により債券は2,629億円（同28.4%増）となり、全体では6,520億円（同0.3%増）となりました。

営業収益は63億42百万円（前年度比25.3%減）、これに対して販売費・一般管理費は取引関係費を中心に48億29百万円（同7.2%減）となり、経常利益は15億21百万円（同53.8%減）となりました。以上により、法人税等差引き後の当期純利益は10億46百万円（同55.3%減）で、前年度比で減収減益となりました。なお、利益剰余金は175億93百万円（同6.1%増）となりました。

2. 業務の状況を示す指標

(1) 経営成績等の推移

(単位：百万円)

| | 2017年3月期 | 2018年3月期 | 2019年3月期 |
|-------------------------------|----------|----------|----------|
| 資本金 | 3,000 | 3,000 | 3,000 |
| 発行済株式総数 | 80,000株 | 80,000株 | 80,000株 |
| 営業収益 | 7,712 | 8,487 | 6,342 |
| (受入手数料) | 4,838 | 5,122 | 3,751 |
| (委託手数料) | 370 | 417 | 318 |
| (引受け・売出し・特定投資家向け売付け勧誘等の手数料) | 5 | 12 | 208 |
| (募集・売出し・特定投資家向け売付け勧誘等の取扱い手数料) | 2,502 | 2,932 | 1,721 |
| (その他の受入手数料) | 1,959 | 1,760 | 1,502 |
| (トレーディング損益) | 2,871 | 3,338 | 2,588 |
| (株券等) | - | 1 | 105 |
| (債券等) | 2,871 | 3,337 | 2,318 |
| (その他) | - | - | 164 |
| 純営業収益 | 7,712 | 8,487 | 6,342 |
| 経常利益 | 2,968 | 3,294 | 1,521 |
| 当期純損益 | 2,101 | 2,341 | 1,046 |

(注) 純営業収益＝営業収益－金融費用

(2) 有価証券引受・売買等の状況

① 株券の売買高の推移

(単位：百万円)

| | 2017年3月期 | 2018年3月期 | 2019年3月期 |
|----|----------|----------|----------|
| 自己 | - | 166 | 11,894 |
| 委託 | 130,445 | 112,398 | 92,748 |
| 計 | 130,445 | 112,564 | 104,642 |

② 有価証券の引受け及び売出し並びに特定投資家向け売付け勧誘等並びに有価証券の募集、
売出し及び私募の取扱い並びに特定投資家向け売付け勧誘等の取扱いの状況

(単位：百万円)

| 区 分 | | 引受高 | 売出高 | 特定投資 家向け売 付け勧誘 等の総額 | 募集の 取扱高 | 売出しの 取扱高 | 私募の取 扱高 | 特定投資家向 け売付け勧誘 等の取扱高 |
|--------------|--------------|--------|--------|------------------------------|------------|-------------|------------|---------------------------|
| 2019年 3月期 | 株 券 | 172 | - | - | 150 | - | - | - |
| | 国債証券 | - | - | - | - | - | - | - |
| | 地 方 債 証 券 | - | - | - | - | - | - | - |
| | 特殊債券 | - | - | - | - | - | - | - |
| | 社 債 券 | 2,000 | 38,225 | - | 2,000 | - | 29,093 | - |
| | 受益証券 | - | - | - | 249,670 | - | - | - |
| | そ の 他 | - | - | - | - | - | - | - |
| 合 計 | 2,172 | 38,225 | - | 251,820 | - | 29,093 | - | |
| 2018年 3月期 | 株 券 | 104 | - | - | 121 | - | - | - |
| | 国債証券 | - | - | - | - | - | - | - |
| | 地 方 債 証 券 | - | - | - | - | - | - | - |
| | 特殊債券 | - | - | - | - | - | - | - |
| | 社 債 券 | 2,700 | 22,345 | - | 2,700 | - | 46,063 | - |
| | 受益証券 | - | - | - | 355,972 | - | - | - |
| | そ の 他 | - | - | - | - | - | - | - |
| 合 計 | 2,804 | 22,345 | - | 358,793 | - | 46,063 | - | |
| 2017年 3月期 | 株 券 | 9 | - | - | 30 | - | - | - |
| | 国債証券 | - | - | - | - | - | - | - |
| | 地 方 債 証 券 | - | - | - | - | - | - | - |
| | 特殊債券 | - | - | - | - | - | - | - |
| | 社 債 券 | 400 | 10,243 | - | 1,900 | 11,070 | 25,763 | - |
| | 受益証券 | - | - | - | 336,664 | - | - | - |
| | そ の 他 | - | - | - | - | - | - | - |
| 合 計 | 409 | 10,243 | - | 338,594 | 11,070 | 25,763 | - | |

(3) その他業務の状況

該当事項なし

(4) 自己資本規制比率の状況

(単位:%, 百万円)

| | 2017年3月期 | 2018年3月期 | 2019年3月期 |
|-----------------------|----------|----------|----------|
| 自己資本規制比率 (A/B×100) | 1,292.8% | 1,355.4% | 1,708.1% |
| 固定化されていない 自己資本(A) | 14,797 | 17,258 | 21,274 |
| リスク相当額合計(B) | 1,144 | 1,273 | 1,245 |
| 市場リスク相当額 | 2 | 1 | 3 |
| 取引先リスク相当額 | 33 | 26 | 43 |
| 基礎的リスク相当額 | 1,108 | 1,245 | 1,198 |

(5) 使用人の総数及び外務員の総数

(単位:名)

| 区 分 | 2017年3月期 | 2018年3月期 | 2019年3月期 |
|------------|----------|----------|----------|
| 使 用 人 | 282 | 283 | 287 |
| (うち 外 務 員) | 275 | 270 | 279 |

Ⅲ. 財産の状況に関する事項

1. 経理の状況

貸借対照表

(単位：百万円)

| 資 産 の 部 | | 資 産 の 部 | |
|-----------|----------------------|-----------|----------------------|
| 科 目 | 前事業年度 (2018.3.31) | 科 目 | 当事業年度 (2019.3.31) |
| 流 動 資 産 | 24,206 | 流 動 資 産 | 27,834 |
| 現金・預金 | 13,701 | 現金・預金 | 17,736 |
| 預託金 | 8,000 | 預託金 | 8,500 |
| 顧客分別金信託 | 8,000 | 顧客分別金信託 | 8,500 |
| トレーディング商品 | 40 | トレーディング商品 | 97 |
| 商品有価証券等 | 40 | 商品有価証券等 | 97 |
| デリバティブ取引 | 0 | デリバティブ取引 | - |
| 約定見返勘定 | 129 | 約定見返勘定 | 160 |
| 募集等払込金 | 2,190 | 募集等払込金 | 1,167 |
| 前払費用 | 27 | 前払費用 | 27 |
| 未収入金 | 6 | 未収入金 | 104 |
| 未収収益 | 75 | 未収収益 | 39 |
| 繰延税金資産 | 35 | 繰延税金資産 | - |
| その他の流動資産 | 0 | その他の流動資産 | 0 |
| 固 定 資 産 | 3,294 | 固 定 資 産 | 251 |
| 有形固定資産 | 95 | 有形固定資産 | 111 |
| 建物 | 54 | 建物 | 71 |
| 器具・備品 | 41 | 器具・備品 | 39 |
| 無形固定資産 | 149 | 無形固定資産 | 42 |
| 電話加入権 | 11 | 電話加入権 | 11 |
| ソフトウェア | 137 | ソフトウェア | 30 |
| 投資その他の資産 | 3,049 | 投資その他の資産 | 98 |
| 投資有価証券 | 2,967 | 投資有価証券 | - |
| 長期差入保証金 | 16 | 長期差入保証金 | 24 |
| 長期前払費用 | 7 | 長期前払費用 | 6 |
| 繰延税金資産 | 58 | 繰延税金資産 | 67 |
| 資 産 合 計 | 27,501 | 資 産 合 計 | 28,086 |

貸借対照表

(単位:百万円)

| 負債の部 | | 負債の部 | |
|--------------|----------------------|--------------|----------------------|
| 科 目 | 前事業年度 (2018.3.31) | 科 目 | 当事業年度 (2019.3.31) |
| 流動負債 | 6,740 | 流動負債 | 6,259 |
| トレーディング商品 | - | トレーディング商品 | 0 |
| デリバティブ取引 | - | デリバティブ取引 | 0 |
| 預り金 | 5,885 | 預り金 | 6,020 |
| 顧客からの預り金 | 5,178 | 顧客からの預り金 | 5,665 |
| その他の預り金 | 706 | その他の預り金 | 354 |
| 未払金 | 255 | 未払金 | 201 |
| 未払費用 | 1 | 未払費用 | 1 |
| 未払法人税等 | 587 | 未払法人税等 | 23 |
| 役員賞与引当金 | 10 | 役員賞与引当金 | 11 |
| その他の流動負債 | 0 | その他の流動負債 | 0 |
| 固定負債 | 179 | 固定負債 | 222 |
| 退職給付引当金 | 165 | 退職給付引当金 | 201 |
| 役員退職慰労引当金 | 13 | 役員退職慰労引当金 | 20 |
| 特別法上の準備金 | 11 | 特別法上の準備金 | 11 |
| 金融商品取引責任準備金 | 11 | 金融商品取引責任準備金 | 11 |
| 負債合計 | 6,931 | 負債合計 | 6,493 |
| 純資産の部 | | 純資産の部 | |
| 科 目 | 前事業年度 (2018.3.31) | 科 目 | 当事業年度 (2019.3.31) |
| 株主資本 | 20,586 | 株主資本 | 21,593 |
| 資本金 | 3,000 | 資本金 | 3,000 |
| 資本剰余金 | 1,000 | 資本剰余金 | 1,000 |
| 資本準備金 | 1,000 | 資本準備金 | 1,000 |
| 利益剰余金 | 16,586 | 利益剰余金 | 17,593 |
| その他利益剰余金 | 16,586 | その他利益剰余金 | 17,593 |
| 繰越利益剰余金 | 16,586 | 繰越利益剰余金 | 17,593 |
| 評価・換算差額等 | △17 | 評価・換算差額等 | - |
| その他有価証券評価差額金 | △17 | その他有価証券評価差額金 | - |
| 純資産合計 | 20,569 | 純資産合計 | 21,593 |
| 負債・純資産合計 | 27,501 | 負債・純資産合計 | 28,086 |

損 益 計 算 書

(単位:百万円)

| 科 目 | | 前事業年度 〔自 2017. 4. 1 至 2018. 3. 31〕 | 科 目 | 当事業年度 〔自 2018. 4. 1 至 2019. 3. 31〕 |
|----------------------------|-------------------|--|-------------------|--|
| 経 常 損 益 の 部 | 営 業 収 益 | 8,487 | 営 業 収 益 | 6,342 |
| | 受 入 手 数 料 | 5,122 | 受 入 手 数 料 | 3,751 |
| | ト レ ー デ ィ ン グ 損 益 | 3,338 | ト レ ー デ ィ ン グ 損 益 | 2,588 |
| | 金 融 収 益 | 25 | 金 融 収 益 | 2 |
| | 金 融 費 用 | - | 金 融 費 用 | 0 |
| | 純 営 業 収 益 | 8,487 | 純 営 業 収 益 | 6,342 |
| | 販 売 費 ・ 一 般 管 理 費 | 5,203 | 販 売 費 ・ 一 般 管 理 費 | 4,829 |
| | 取 引 関 係 費 | 1,933 | 取 引 関 係 費 | 1,487 |
| | 人 件 費 | 1,977 | 人 件 費 | 2,054 |
| | 不 動 産 関 係 費 | 300 | 不 動 産 関 係 費 | 360 |
| | 事 務 費 | 672 | 事 務 費 | 658 |
| | 減 価 償 却 費 | 195 | 減 価 償 却 費 | 153 |
| | 租 税 公 課 | 78 | 租 税 公 課 | 62 |
| | その他の販管費・一般管理費 | 45 | その他の販管費・一般管理費 | 53 |
| | 営 業 利 益 | 3,284 | 営 業 利 益 | 1,512 |
| 営 業 外 収 益 | 13 | 営 業 外 収 益 | 13 | |
| 営 業 外 費 用 | 2 | 営 業 外 費 用 | 5 | |
| 経 常 利 益 | 3,294 | 経 常 利 益 | 1,521 | |
| 税 引 前 当 期 純 利 益 | 3,294 | 税 引 前 当 期 純 利 益 | 1,521 | |
| 法 人 税 ・ 住 民 税 及 び 事 業 税 | 978 | 法 人 税 ・ 住 民 税 及 び 事 業 税 | 455 | |
| 法 人 税 等 調 整 額 | △25 | 法 人 税 等 調 整 額 | 18 | |
| 当 期 純 利 益 | 2,341 | 当 期 純 利 益 | 1,046 | |

株主資本等変動計算書

前事業年度（2017.4.1～2018.3.31）

（単位：百万円）

| | 株 主 資 本 | | | | |
|-----------------------------|---------|--------------|---------------------|--|---------------------|
| | 資本金 | 資 本 剰 余 金 | | 利 益 剰 余 金 | |
| | | 資 本 準 備 金 | 資 本 剰 余 金 合 計 | そ の 他 利 益 剰 余 金 繰 越 利 益 剰 余 金 | 利 益 剰 余 金 合 計 |
| 当 期 首 残 高 | 3,000 | 1,000 | 1,000 | 14,285 | 14,285 |
| 当 期 変 動 額 | | | | | |
| 剰余金の配当 | - | - | - | △40 | △40 |
| 当 期 純 利 益 | - | - | - | 2,341 | 2,341 |
| 株主資本以外の 項目の当期変動 額（純額） | - | - | - | - | - |
| 当期変動額合計 | - | - | - | 2,301 | 2,301 |
| 当 期 末 残 高 | 3,000 | 1,000 | 1,000 | 16,586 | 16,586 |

| | 株主資本 | 評価・換算差額等 | | 純資産 合 計 |
|-----------------------------|-------------|------------------|----------------|------------|
| | 株主資本 合 計 | その他有価証 券評価差額金 | 評価・換算差 額等合計 | |
| 当 期 首 残 高 | 18,285 | 4 | 4 | 18,289 |
| 当 期 変 動 額 | | | | |
| 剰余金の配当 | △40 | - | - | △40 |
| 当 期 純 利 益 | 2,341 | - | - | 2,341 |
| 株主資本以外の 項目の当期変動 額（純額） | - | △21 | △21 | △21 |
| 当期変動額合計 | 2,301 | △21 | △21 | 2,279 |
| 当 期 末 残 高 | 20,586 | △17 | △17 | 20,569 |

株主資本等変動計算書

当事業年度 (2018. 4. 1～2019. 3. 31)

(単位：百万円)

| | 株 主 資 本 | | | | |
|-----------------------------|---------|--------------|---------------------|--------------------|---------------------|
| | 資本金 | 資 本 剰 余 金 | | 利 益 剰 余 金 | |
| | | 資 本 準 備 金 | 資 本 剰 余 金 合 計 | そ の 他 利 益 剰 余 金 | 利 益 剰 余 金 合 計 |
| | | | 繰 越 利 益 剰 余 金 | | |
| 当 期 首 残 高 | 3,000 | 1,000 | 1,000 | 16,586 | 16,586 |
| 当 期 変 動 額 | | | | | |
| 剰余金の配当 | - | - | - | △40 | △40 |
| 当 期 純 利 益 | - | - | - | 1,046 | 1,046 |
| 株主資本以外の 項目の当期変動 額（純額） | - | - | - | - | - |
| 当期変動額合計 | - | - | - | 1,006 | 1,006 |
| 当 期 末 残 高 | 3,000 | 1,000 | 1,000 | 17,593 | 17,593 |

| | 株主資本 | 評 価 ・ 換 算 差 額 等 | | 純資産 合 計 |
|-----------------------------|-------------|----------------------------|------------------------|------------|
| | 株主資本 合 計 | そ の 他 有 価 証 券 評 価 差 額 金 | 評 価 ・ 換 算 差 額 等 合 計 | |
| 当 期 首 残 高 | 20,586 | △17 | △17 | 20,569 |
| 当 期 変 動 額 | | | | |
| 剰余金の配当 | △40 | - | - | △40 |
| 当 期 純 利 益 | 1,046 | - | - | 1,046 |
| 株主資本以外の 項目の当期変動 額（純額） | - | 17 | 17 | 17 |
| 当期変動額合計 | 1,006 | 17 | 17 | 1,023 |
| 当 期 末 残 高 | 21,593 | - | - | 21,593 |

〔財務諸表の作成について〕

当社の貸借対照表及び損益計算書は、「会社計算規則」のほか「金融商品取引業等に関する内閣府令」（平成 19 年 8 月 6 日内閣府令第 52 号）及び「有価証券関連業経理の統一に関する規則」（平成 29 年 2 月 9 日付日本証券業協会自主規制規則）に準拠して作成しております。

なお、記載金額は、百万円未満を切り捨てて表示しております。

〔重要な会計方針に係る事項に関する注記〕

| 2018 年 3 月期 | 2019 年 3 月期 |
|---|---|
| <p>1. 資産の評価基準及び評価方法</p> <p>(1) トレーディング商品に属する有価証券等の評価基準及び評価方法 トレーディング商品に属する有価証券及びデリバティブ取引等については時価法を採用しております。</p> <p>(2) トレーディング商品に属さない有価証券等の評価基準及び評価方法 その他有価証券 ①時価のあるもの 決算日の市場価格等に基づく時価をもって貸借対照表価額とし、取得原価との評価差額を全部純資産直入法により処理し、売却原価は移動平均法を採用しております。 ②時価のないもの 移動平均法による原価法を採用しております。</p> | <p>1. 資産の評価基準及び評価方法</p> <p>(1) トレーディング商品に属する有価証券等の評価基準及び評価方法 (同左)</p> <p>(2) トレーディング商品に属さない有価証券等の評価基準及び評価方法 その他有価証券 ①時価のあるもの (同左)</p> <p>②時価のないもの (同左)</p> |
| <p>2. 固定資産の減価償却の方法</p> <p>(1) 有形固定資産（リース資産を除く） 主として、定率法を採用しております。 なお、主な耐用年数は次のとおりであります。</p> <p>建物 3～18年 構築物 20年 器具・備品 3～20年</p> <p>(2) 無形固定資産（リース資産を除く） 定額法を採用しております。</p> <p>但し、自社利用のソフトウェアについては、社内における利用可能期間（5年）に基づく定額法によっております。</p> | <p>2. 固定資産の減価償却の方法</p> <p>(1) 有形固定資産（リース資産を除く） (同左)</p> <p>(2) 無形固定資産（リース資産を除く） (同左)</p> |

| | |
|---|---|
| <p>3. 引当金の計上基準</p> <p>(1) 役員賞与引当金 役員に対する賞与の支払に備えるため、支給見込額に基づき計上しております。</p> <p>(2) 退職給付引当金 従業員の退職給付に備えるため、当期末における退職給付債務の見込額に基づき計上しております。退職給付引当金及び退職給付費用の計算には、退職給付に係る期末自己都合要支給額を退職給付債務とする方法を用いた簡便法を適用しております。</p> <p>(3) 役員退職慰労引当金 役員の退職慰労金の支給に備えるため、役員退職慰労金規程に基づく期末要支給額を計上しております。</p> <p>(4) 金融商品取引責任準備金 事故による損失に備えるため、金融商品取引法第46条の5及び金融商品取引業等に関する内閣府令第175条に定めるところにより算出した額を計上しております。</p> <p>4. その他計算書類作成のための基本となる重要な事項</p> <p>(1) 消費税等の会計処理 消費税及び地方消費税の会計処理は、税抜方式によっております。</p> <p>[貸借対照表に関する注記] (単位:百万円)</p> <p>1. 有形固定資産の減価償却累計額 194</p> <p>2. 関係会社に対する金銭債権及び金銭債務</p> <p>(1) 短期金銭債権 12,022</p> <p>(2) 短期金銭債務 125</p> <p>[損益計算書に関する注記] (単位:百万円)</p> <p>関係会社との取引高</p> <p>営業取引による取引高</p> <p>営業収益 11</p> <p>営業費用 1,693</p> <p>営業取引以外の取引による取引高</p> <p>営業外収益 1</p> | <p>3. 引当金の計上基準</p> <p>(1) 役員賞与引当金 (同左)</p> <p>(2) 退職給付引当金 (同左)</p> <p>(3) 役員退職慰労引当金 (同左)</p> <p>(4) 金融商品取引責任準備金 (同左)</p> <p>4. その他計算書類作成のための基本となる重要な事項</p> <p>(1) 消費税等の会計処理 (同左)</p> <p>[貸借対照表に関する注記] (単位:百万円)</p> <p>1. 有形固定資産の減価償却累計額 205</p> <p>2. 関係会社に対する金銭債権及び金銭債務</p> <p>(1) 短期金銭債権 15,739</p> <p>(2) 短期金銭債務 87</p> <p>[損益計算書に関する注記] (単位:百万円)</p> <p>関係会社との取引高</p> <p>営業取引による取引高</p> <p>営業収益 6</p> <p>営業費用 1,077</p> <p>営業取引以外の取引による取引高</p> <p>営業外収益 1</p> |
|---|---|

| [株主資本等変動計算書に関する注記] | | | | | | [株主資本等変動計算書に関する注記] | | | | | |
|--|-----------------|-------|-----------------|----------------|----------------|--|-----------------|-------|-----------------|----------------|----------------|
| 1. 当事業年度末における発行済株式の種類及び総数 普通株式 80,000 株 | | | | | | 1. 当事業年度末における発行済株式の種類及び総数 普通株式 80,000 株 | | | | | |
| 2. 配当に関する事項 (1) 配当金支払額 | | | | | | 2. 配当に関する事項 (1) 配当金支払額 | | | | | |
| 株式の種類 | 配当金の総額 (百万円) | 配当の原資 | 一株当たり配当額 (円) | 基準日 | 効力発生日 | 株式の種類 | 配当金の総額 (百万円) | 配当の原資 | 一株当たり配当額 (円) | 基準日 | 効力発生日 |
| 普通株式 | 40 | 利益剰余金 | 500 | 2017年 3月31日 | 2017年 6月21日 | 普通株式 | 40 | 利益剰余金 | 500 | 2018年 3月31日 | 2018年 6月20日 |
| (2) 基準日が当事業年度に属する配当のうち、配当の効力発生日が翌期となるもの | | | | | | (2) 基準日が当事業年度に属する配当のうち、配当の効力発生日が翌期となるもの | | | | | |
| 株式の種類 | 配当金の総額 (百万円) | 配当の原資 | 一株当たり配当額 (円) | 基準日 | 効力発生日 | 株式の種類 | 配当金の総額 (百万円) | 配当の原資 | 一株当たり配当額 (円) | 基準日 | 効力発生日 |
| 普通株式 | 40 | 利益剰余金 | 500 | 2018年 3月31日 | 2018年 6月20日 | 普通株式 | 40 | 利益剰余金 | 500 | 2019年 3月31日 | 2019年 6月19日 |

2. 借入金の主要な借入先及び借入金額
該当なし

3. 保有する有価証券（トレーディング商品に属するものとして経理された有価証券を除く。）の取得価額、時価及び評価損益

(単位：百万円)

| | 2018年3月期 | | | 2019年3月期 | | |
|---------|----------|-------|------|----------|-----|------|
| | 取得価額 | 時 価 | 評価損益 | 取得価額 | 時 価 | 評価損益 |
| 1. 流動資産 | | | | | | |
| 受益証券 | - | - | - | - | - | - |
| 2. 固定資産 | | | | | | |
| 受益証券 | 2,991 | 2,967 | △24 | - | - | - |

(注) トレーディング商品に属するものとして経理された有価証券を除く。

4. デリバティブ取引（トレーディング商品に属するものとして経理された取引を除く。）
の契約価額、時価及び評価損益
該当なし
5. 財務諸表に関する監査法人等による監査の有無
当社の貸借対照表、損益計算書、株主資本等変動計算書等については、「会社法第 436 条 2 項」の規程に基づき、有限責任監査法人トーマツの監査証明を受けております。

IV. 管理の状況

1. 内部管理の状況の概要

内部管理におけるコンプライアンス（法令遵守）につきましては、常に最重要課題の一つとして社内に徹底しておりますが、弊社における内部管理体制につきましては、経営の最上位意思決定機関としてコンプライアンス会議を設けるほか、具体的な内部管理につきましては、お客様からのクレーム対応も含め、下記の通りコンプライアンス部において一元的に行っております。

- コンプライアンス部 …………… 有価証券等の売買状況に係る考査・指導業務
…………… インサイダー取引等、株価形成に関する動向把握・監視業務
…………… お客様からのクレーム対応（TEL 054-250-8832）

2. 分別管理等の状況

（1）金融商品取引法第 43 条の 2 の規定に基づく分別管理の状況

① 顧客分別金信託の状況

（単位：百万円）

| 項 目 | 2018年3月31日現在の金額 | 2019年3月31日現在の金額 |
|--------------------|-----------------|-----------------|
| 直近差替計算基準日の顧客分別金必要額 | 6,097 | 5,533 |
| 顧客分別金信託額 | 8,000 | 8,500 |
| 期末日現在の顧客分別金必要額 | 5,219 | 5,678 |

② 有価証券の分別管理の状況

イ 保護預り有価証券

| 有価証券の種類 | | 2018年3月31日現在 | | 2019年3月31日現在 | |
|---------|------|--------------|--|--------------|--|
| | | 国内証券 | 外国証券 | 国内証券 | 外国証券 |
| 株 券 | 株数 | 104,077千株 | 3千株 | 104,085千株 | 80千株 |
| 債 券 | 額面金額 | 17,557百万円 | 745,865千USD 59,930千AUD 1,087,000千BRL 6,178,700千INR 1,704,700千MXN 62,157,000千円 | 19,910百万円 | 1,030,651千USD 80,870千AUD 1,524,520千BRL 7,435,600千INR 2,435,500千MXN 68,117,000千円 |
| 受益証券 | 口数 | 444,459百万口 | 3,317百万口(USD) 1,345百万口(AUD) 0.09百万口(円) | 371,432百万口 | 2,159百万口(USD) 1,640百万口(AUD) 0.05百万口(円) |
| その他 | 数量 | - | - | - | - |

ロ 受入保証金代用有価証券

該当なし

ハ 管理の状況

| 保管場所及び国名 | 保管方法 | 区 分 | 2018年3月31日 現在 | 2019年3月31日 現在 |
|---------------------------------------|------|------|--|--|
| 自社(国名:日本) | 振替決済 | 株 券 | 104,077千株 | 104,085千株 |
| | | 債 券 | 17,557百万円 | 19,910百万円 |
| | | 受益証券 | 444,459百万口 | 371,432百万口 |
| | | その他 | - | - |
| SMBC NIKKO BANK (Luxembourg) S. A. | 混蔵保管 | 株 券 | - | - |
| | | 債 券 | - | - |
| | | 受益証券 | 4,662百万口 | 2,159百万口(USD) 1,640百万口(AUD) |
| | | その他 | - | - |
| ルクセンブルク三菱UFJ インバスターサービス銀行S. A. | 混蔵保管 | 株 券 | - | - |
| | | 債 券 | 745,865千USD 59,930千AUD 1,087,000千BRL 6,178,700千INR 1,704,700千MXN 62,157,000千円 | 1,030,651千USD 80,870千AUD 1,524,520千BRL 7,435,600千INR 2,435,500千MXN 68,117,000千円 |
| | | 受益証券 | - | - |
| | | その他 | - | - |
| | | その他 | - | - |

| | | | | |
|----------------------------------|------|-------|----------|---|
| 三菱UFJモルガン・スタンレー証券 株式会社（国名：日本） | 混蔵保管 | 株 券 | 3千株 | 80千株 |
| | | 債 券 | - | - |
| | | 受益証券 | 142,922口 | 30,087口 (USD) 14,148口 (AUD) 59,952口 (円) |
| | | そ の 他 | - | - |

(2) 金融商品取引法第43条の2の2の規定に基づく区分管理の状況

① 商品顧客区分管理信託の状況

該当なし

② 有価証券等の区分管理の状況

該当なし

(3) 金融商品取引法第43条の3の規定に基づく区分管理の状況

① 法第43条の3第1項の規定に基づく区分管理の状況

該当なし

② 法第43条の3第2項の規定に基づく区分管理の状況

該当なし

V. 連結子会社等の状況に関する事項

1. 企業集団の構成

該当なし

2. 子会社等の商号又は名称、本店又は主たる事業所の所在地、資本金の額、事業の内容等

該当なし